

இலங்கையின் பொருளாதார வளர்ச்சியின் மீது உலகமயமாக்கலின் தாக்கம்

Jerusha S¹ & Sarojini M²

¹Post Graduate Studies Unit, Faculty of Commerce and Management, Eastern University, Sri Lanka

²Senior Lecturer, Department of Economics, Faculty of Commerce and Management, Eastern University, Sri Lanka

ஆய்வுச் சுருக்கம்

சமீபத்திய ஆண்டுகளில் உலகமயமாக்கல் தொடர்பான கருத்துக்களும், ஆய்வுகளும் அனைத்து துறைகளிலும் முக்கியத்துவப் படுத்தப்பட்ட ஒன்றாகவும், சர்ச்சைக்குரியதாகவும் காணப்படுகின்றது. குறிப்பாக உலகமயமாக்கலின் நன்மை, தீமை குறித்த வாதங்கள் முற்றுப்புள்ளியில்லாமல் நீண்டகொண்டே செல்கின்ற அதே வேளை இலங்கையும் 1977 ஆம் ஆண்டு திறந்த பொருளாதார கொள்கையைக் கடைபிடிக்கத் தொடங்கியதிலிருந்து தன்னை உலகமயமாக்கல் செயற்பாடுகளினுள் உள்ளிணைத்துக் கொண்டது. இதனால் உலகமயமாக்கல் மூலமான நன்மை, தீமைகளையும் இலங்கை அனுபவித்து வருகின்றது. இத்தகைய ஒரு நிலைமையில் உலகமயமாக்கலானது இலங்கையின் பொருளாதார வளர்ச்சி மீது எத்தகைய தாக்கத்தை ஏற்படுத்தியுள்ளது என்பதை ஆராய்வதை நோக்காகக் கொண்ட இவ்வாய்வில் மொத்த உள்நாட்டு உற்பத்தி (GDP), உலகமயமாக்கல் சுட்டி (KOF index), பணவீக்கம் (CPI), சனத்தொகை மற்றும் தனிநபர் வெளிநாட்டு பணம் அனுப்பல்கள் என்பன மாறிகளாக கொள்ளப்பட்டுள்ளதுடன், ARDL மாதிரியுரு மற்றும் வழச்சரிப்படுத்தல் (ECM) மாதிரியுரு என்பன பயன்படுத்தப்பட்டு நீண்டகால மற்றும் குறுங்காலத் தொடர்புகள் கண்டறியப்பட்டுள்ளன. ஆய்வு முடிவுகளின் அடிப்படையில் உலகமயமாக்கலானது நீண்டகாலம் மற்றும் குறுங்காலத்தில் பொருளாதார வளர்ச்சியின் மீது எதிர்கணிதத் தாக்கத்தினைக் கொண்டமைந்துள்ளமை கண்டறியப்பட்டுள்ளதுடன் பணவீக்கம், சனத்தொகை, தனிநபர் வெளிநாட்டுப் பணம் அனுப்பல்கள் என்பன நீண்டகாலம் மற்றும் குறுங்காலத்தில் பொருளாதார வளர்ச்சியின் மீது நேர்க்கணிதத் தாக்கத்தை ஏற்படுத்தியுள்ளமையும் ஆய்வு முடிவுகள் வெளிப்படுத்தியுள்ளன. அரசு உலகமயமாக்கலை வெற்றியாகவும் வினைத்திறனாகவும் மாற்ற வெளிநாட்டு நேரடி முதலீடுகளை உள்ளீர்க்க வரிச்சலுகைகளை வழங்குதல், வெளிநாட்டு நேரடி முதலீடுகள் தொடர்பான சட்டக் கட்டுப்பாடுகள் மற்றும் தடைகளை குறைத்தல் என்பவற்றோடு சுற்றுலாத்துறையை ஊக்குவிப்பதற்கான கொள்கைகளை மேற்கொள்வதன் மூலமாக உலகமயமாக்கலை வெற்றியடையச்செய்ய முடியும்.

முதன்மைச் சொற்கள்: மொத்த உள்நாட்டு உற்பத்தி (GDP) > உலகமயமாக்கல் சுட்டி (KOF index)

அறிமுகம்

உலகமயமாக்கலானது இன்றைய காலகட்டத்தில் மிக முக்கியமான ஒன்றாக அனைத்து நாடுகளினாலும் நோக்கப்படுவதுடன், பொருளாதார, மனித, கலாசார மற்றும் சுற்றுச் சூழல் மீது அழுத்தங்களை ஏற்படுத்தும் ஒன்றாகவும் உள்ளது. குறிப்பாக உலகமயமாக்கலானது நாடுகளுக்கிடையிலான கரைகடந்த தொடர்புகளைப் பேணுவதுடன் சமூகப், பொருளாதார, அரசியல் ரீதியாகவும் பல்வேறுபட்ட தாக்கங்களை ஏற்படுத்துமொன்றாக அமைந்துள்ளது. உலகமயமாக்கலானது பொருளாதார ஒருங்கிணைப்பின் ஒரு பரந்த செயன்முறையாக வரையறுக்கப்படுவதுடன், ஒவ்வொரு நாட்டினதும் பொருளாதார கட்டமைப்பால் தீர்மானிக்கப்படும் ஒன்றாகவும் உள்ளது. குறிப்பாக உலகமயமாக்கலானது வளர்ச்சியடைந்த நாடுகளுக்கு நன்மையளிப்பதாகவும், வளர்ச்சி குன்றிய நாடுகளில் வறுமை, சமத்துவமின்மை, பொருளாதார அச்சுறுத்தல்கள் மற்றும் அழுத்தங்களால் தீமையளிக்குமொன்றாகவும் காணப்படுகின்றது. எனவே இவ்வாய்வானது இலங்கையின் பொருளாதார வளர்ச்சியின் மீது உலகமயமாக்கல் ஏற்படுத்தியுள்ள தாக்கம் குறித்து ஆராயும் வகையில் அமைந்துள்ளது.

இலக்கிய மீளாய்வு

2006 ஆம் ஆண்டே முதன்முதலாக உலகமயமாக்கலுக்கான சுட்டி (Globalization index) உருவாக்கப்பட்டது (Kilic,2015). அதன் பின்னரே உலகமயமாக்கல் மற்றும் பொருளாதார வளர்ச்சிக்கிடையிலான தொடர்பு பற்றிய ஆய்வுகள் அதிகளவு மேற்கொள்ளப்பட்டுள்ளது. இதன் அடிப்படையில் உலகமயமாக்கலுக்கும் பொருளாதார வளர்ச்சிக்குமிடையிலான தொடர்பானது ஆராய்கின்ற ஆய்வுகள் கீழ்வருமாறு அமைகின்றன.

Afzal (2007) என்பவர் 1960 – 2006 வரையிலான காலப் பகுதியில் பாகிஸ்தான் நாட்டின் பொருளாதார வளர்ச்சி மற்றும் உலகமயமாக்கலுக்கு இடையிலான தொடர்பினை error-correction model இனைப் பயன்படுத்தி ஆய்வு செய்தார். இவரது ஆய்வு முடிவுகளின் அடிப்படையில் உலகமயமாக்கலானது பாகிஸ்தான் நாட்டினது பொருளாதார வளர்ச்சியின் மீது நீண்டகாலத்தில் தாக்கம் தாக்கம் செலுத்துகின்றது என்பது கண்டறியப்பட்டுள்ளது.

Shaikh and Shah (2008) என்பவர்கள் உலகமயமாக்கலானது பாகிஸ்தானின் பொருளாதார வளர்ச்சியின் மீது எத்தகைய தாக்கத்தை ஏற்படுத்துகின்றது என்பதை ஆராய்வதற்கு பொதுச்சமநிலை மாதிரியினைப் பயன்படுத்தி ஆராய்ந்துள்ளனர் முடிவுகளின் அடிப்படையில் உலகமயமாக்கலானது பாகிஸ்தான் நாட்டினுடைய வேகமான பொருளாதார வளர்ச்சிக்கு துணைபுரிவதனை இவர்கள் உறுதிப்படுத்துகின்றனர்.

Chang and Lee (2010) போன்றோர் 23 OECD நாடுகளின் பொருளாதார வளர்ச்சி மற்றும் உலகமயமாக்கலுக்கு இடையிலான தொடர்பினை ஆய்வு செய்தனர். 1970 – 2006 வரையிலான காலத்தொடர் தரவுகளைப் பயன்படுத்தி சமூக உலகமயமாக்கல், பொருளாதார உலகமயமாக்கல், அரசியல் உலகமயமாக்கல் சுட்டிகளை கொண்டு cointegration analysis பயன்படுத்தி மேற்கொள்ளப்பட்ட ஆய்வு

முடிவுகளின் அடிப்படையில் சமூக, பொருளாதார, அரசியல் உலகமயமாதலானது குறுங்காலத்தில் மந்தமாக பொருளாதார வளர்ச்சி மீது தக்கம் செலுத்தும் அதேவேளை நீண்டகாலத்தில் ஒருவழியில் தாக்கம் செலுத்துவதும் கண்டறியப்பட்டுள்ளது.

மேலும் Acikgoz and Mert (2011) போன்றோர் 1970 – 2008 வரையான காலப்பகுதியில் உலகமயமாக்கலானது துருக்கி நாட்டினுடைய பொருளாதார வளர்ச்சியின் மீது எத்தகைய தாக்கத்தை கொண்டுள்ளது என்பதனை சமூகப், பொருளாதார, அரசியல் உலகமயமாக்கல் சுட்டிகளை அடிப்படையாகக் கொண்டு ARDL மாதிரியூடாக ஆய்வு செய்தனர். இவர்களது முடிவுகளின் அடிப்படையில், பொருளாதார உலகமயமாக்கலானது துருக்கி நாட்டினுடைய பொருளாதார வளர்ச்சியின் மீது காரணகாரிய ரீதியாக தாக்கம் செலுத்தாத அதேவேளை சமூக, அரசியல் உலகமயமாக்கலானது காரணகாரிய ரீதியாக தாக்கம் செலுத்துகின்றது கண்டறியப்பட்டது.

Gurgul and Lach (2014) போன்றோர் பத்து CEE பொருளாதாரங்களின் இரண்டு தசாப்த தரவுகளின் அடிப்படையில் பொருளாதார வளர்ச்சிக்கும் உலகமயமாக்கலுக்கு இடையிலான தொடர்பினை multi collinearity-filtered models இனைப் பயன்படுத்தி ஆய்வு செய்தனர். இவர்களது ஆய்வு முடிவுகளின் அடிப்படையில் உலகமயமாக்கலானது CEE பிராந்தியங்களின் பொருளாதார வளர்ச்சியின் மீது நேர்கணி ரீதியாக தாக்கம் செலுத்துவதுடன், அரசியல் உலகமயமாக்கலானது எவ்வகையிலும் CEE பிராந்தியங்களின் பொருளாதார வளர்ச்சியின் மீது தாக்கம் செலுத்தவில்லை என்பது ஆய்வு முடிவாகப் பெறப்பட்டுள்ளது.

Meraş (2013) என்பவர் பங்களாதே' நாட்டினது பொருளாதார வளர்ச்சியின் மீது உலகமயமாக்கலின் தாக்கம் குறித்து 1981 – 2011 வரையிலான தரவுகளை அடிப்படையாகக் கொண்டு ஆய்வினை மேற்கொண்டுள்ளார். இதற்கு இவர் ARDL மற்றும்; Granger causality test மாதிரியினை கையாண்டுள்ளதுடன், இவரது ஆய்வு முடிவின்படி உலகமயமாக்கலானது பங்களாதே' நாட்டின் பொருளாதார வளர்ச்சியின் மீது பொருண்மைத் தன்மையுள்ள வகையில் நேர்கணி யத் தாக்கத்தை கொண்டுள்ளது என்பது நிரூபிக்கப்பட்டுள்ளது.

Samimi and Jenatabadi (2014) போன்றோர் OIC நாடுகளின் பொருளாதார வளர்ச்சிக்கும் உலகமயமாக்கலுக்கு இடையிலான தொடர்பினை Generalized method of moments (GMM) முறையினைப் பயன்படுத்தி ஆய்வு செய்தனர். இவர்களது ஆய்வு முடிவுகளின் அடிப்படையில் பொருளாதார உலகமயமாதலானது பொருண்மைத் தன்மை வாய்ந்த வகையில் OIC நாடுகளின் பொருளாதார வளர்ச்சியில் தாக்கம் செலுத்துவதுடன் உலகமயமாக்கலானது குறைந்த வருமானம் பெறும் நாடுகளை விட அதிக வருமானம் பெறும் நாடுகளுக்கே பெரிதும் நன்மை அளிப்பதாக உள்ளது. மேலும் பொருளாதார உலகமயமாக்கலானது நேரடியாக பொருளாதார வளர்ச்சிக்கு பங்களிப்பதை விட மறைமுகமாக பங்களிப்பினை வழங்குகின்றது என்பது இவர்களது வாதமாகும்.

Ying et.al (2014) போன்றோர்; ASEAN நாடுகளின் 1970 – 2008 வரையிலான காலப் பகுதியில் பொருளாதார வளர்ச்சி மற்றும் உலகமயமாக்கலுக்கு இடையிலான குறுங்கால மற்றும் நீண்டகாலத் தொடர்பினை panel fully-modified OLS (FMOLS) முறையினைப் பயன்படுத்தி ஆய்வு செய்தனர். இவர்களது ஆய்வு முடிவுகளின் அடிப்படையில் பொருளாதார உலகமயமாக்கலானது ASEAN நாடுகளின் பொருளாதார வளர்ச்சியின் மீது நேர்க்கணிய ரீதியாக தாக்கம் செலுத்துவதுடன், சமூக உலகமயமாக்கலானது எதிர்க்கணிய ரீதியில் தாக்கம் செலுத்துகின்றது. மேலும் அரசியல் உலகமயமாக்கலானது எவ்வகையிலும் ASEAN நாடுகளின்களின் பொருளாதார வளர்ச்சியின் மீது தாக்கம் செலுத்தவில்லை என்பது கண்டறியப்பட்டுள்ளது.

Suci et.al (2014) போன்றோர் 2006 – 2012 வரையிலான காலப் பகுதியில் ஆறு ASEAN நாடுகளின் பொருளாதார வளர்ச்சி மற்றும் உலகமயமாக்கலுக்கு இடையிலான தொடர்பினை panel data இனைப் பயன்படுத்தி Descriptive analysis and Panel analysis மூலம் ஆய்வு செய்தனர். இவர்களது ஆய்வு முடிவுகளின் அடிப்படையில் ஒட்டுமொத்த உலகமயமாக்கலானது ASEAN நாடுகளின் பொருளாதார வளர்ச்சியின் மீது நேர்க்கணிய ரீதியாக தாக்கம் செலுத்துவதுடன், சமூக மற்றும் பொருளாதார உலகமயமாக்கலும் நேர்க்கணிய ரீதியில் தாக்கம் செலுத்துகின்றது. மேலும் பணவீக்கம், உட்கட்டமைப்பு, கல்வியின் தரம், தொழிநுட்ப செயற்பாடுகள் மற்றும் அரசு செலவீனங்கள் என்பனவும் ASEAN நாடுகளின்களின் பொருளாதார வளர்ச்சியின் மீது நேர்க்கணிய ரீதியாக தாக்கம் செலுத்துகின்றது என்பது கண்டறியப்பட்டுள்ளது. Kilic (2015) என்பவர் 74 வளர்ச்சியடைந்து வரும் நாடுகளின் பொருளாதார வளர்ச்சி மற்றும் உலகமயமாக்கலுக்கு இடையிலான தொடர்பினை ஆய்வு செய்தார். இதற்கு இவர் 1981 – 2011 வரையிலான காலத்தொடர் தரவுகளைப் பயன்படுத்தி சமூக உலகமயமாக்கல், பொருளாதார உலகமயமாக்கல், அரசியல் உலகமயமாக்கல் சுட்டிகளை கொண்டு Least squares method and Granger causality test பயன்படுத்தி ஆய்வு செய்தார். இவரது ஆய்வு முடிவுகளின் அடிப்படையில், பொருளாதார மற்றும் அரசியல் உலகமயமாதலானது பொருளாதார வளர்ச்சியின் மீது நேர்க்கணிய ரீதியாக தாக்கம் செலுத்துவதுடன், சமூக உலகமயமாக்கலானது எதிர்க்கணிய ரீதியாக தாக்கம் செலுத்துகின்றது என்பதை கண்டறிந்துள்ளனர்.

Hussain (2017) 1990 - 2015 வரையான காலப்பகுதியில் உலகமயமாக்கலானது இந்தியாவின் பொருளாதார வளர்ச்சியின் மீது எத்தகைய தாக்கத்தை ஏற்படுத்துகின்றது என்பதை ஆராய்ந்தார். இவரது ஆய்வு முடிவுகளின் படி உலகமயமாக்கலானது இந்தியாவில் பொருளாதார வளர்ச்சி வேலைவாய்ப்பு மற்றும் சமூக நலன்களின் மீது நேர்க்கணிய ரீதியாக தாக்கம் செலுத்துவதுடன், வறுமை குறைப்பிற்கும் வழிவகுப்பதாக கண்டறிந்துள்ளனர். Majidi (2017) என்பவர் 100 வளர்ச்சியடைந்து வரும் நாடுகளின் பொருளாதார வளர்ச்சிக்கும் உலகமயமாக்கலுக்குமிடையிலான தொடர்பை ஆராய்ந்தார். இதற்கு இவர் 1970 – 2014 வரையான காலத் தொடர் தரவுகளை பயன்படுத்தியதுடன், F limer test, Hausman test போன்ற முறைகளைக் கையாண்டுள்ளார். இவரது ஆய்வு முடிவுகளின் படி அரசியல் உலகமயமாதலானது நடுத்தர வருமானம் கொண்ட நாடுகளில்

பொருண்மைத் தன்மை வாய்ந்தவகையில் எதிர்கணிய ரீதியாக தாக்கம் செலுத்துவதுடன், பொருளாதார, சமூக உலகமயமாதலானது நடுத்தர வருமானம் கொண்ட நாடுகளில் பொருண்மைத் தன்மை வாய்ந்த வகையில் நேர்கணிய ரீதியாக தாக்கம் செலுத்துகின்றது என்பது கண்டறியப்பட்டுள்ளது.

Dat and Nguyen (2018) போன்றோர் வியட்நாம் நாட்டினது பொருளாதார வளர்ச்சியின் மீது உலகமயமாக்கல் ஏற்படுத்தியுள்ள தாக்கத்தினை 1995 – 2014 வரையிலான தரவுகளை அடிப்படையாகக் கொண்டு ஆய்வு செய்தனர். இவர்களது ஆய்வானது error correction modeling technique அடிப்படையில் அமைந்திருந்தது. இவர்களது ஆய்வு முடிவுகளாக ஒட்டுமொத்த உலகமயமாக்கலானது (KOF) வியட்நாம் நாட்டினது பொருளாதார வளர்ச்சியின் மீது பொருண்மைத் தன்மை வாய்ந்த வகையில் நேர்க்கணியத் தாக்கத்தினைக் கொண்டுள்ளதுடன் வெளிநாட்டு நேரடி முதலீடு மற்றும் நாணயமாற்று விகிதம் என்பனவும் பொருளாதார வளர்ச்சியின் மீது நேர்க்கணியத் தாக்கத்தைக் கொண்டுள்ளது என்பதை கண்டறிந்துள்ளனர். Santaigo et al.(2018) போன்றோர் இலத்தீன் அமெரிக்கா மற்றும் கரீபியனில் உள்ள 24 வளர்ச்சியடைந்து வரும் நாடுகளின் பொருளாதார வளர்ச்சிக்கும் உலகமயமாக்கலுக்கும் இடையிலான தொடர்பினை 1995 – 2015 வரையிலான தரவுகளை அடிப்படையாகக் கொண்டு ARDL முறையினைப் பயன்படுத்தி ஆய்வு செய்தனர். இவர்களது ஆய்வு முடிவுகளின் அடிப்படையில் உலகமயமாக்கலானது (KOF) பொருளாதார வளர்ச்சியின் மீது நீண்ட காலத்தில் நேர்கணிய ரீதியாக தாக்கம் செலுத்துவதுடன், சமூக, பொருளாதார உலகமயமாக்கலும் அதேபோல் நேர்கணிய ரீதியாக தாக்கம் செலுத்துவதாக அமைந்துள்ளது. மேலும் அரசியல் உலகமயமாதலானது பொருளாதார வளர்ச்சியின் மீது பொருண்மைத் தன்மை வாய்ந்த வகையில் எத்தகைய தாக்கத்தையும் செலுத்தவில்லை என்பது கண்டறியப்பட்டுள்ளது. Nishia (2018) 1987- 2016 வரையான காலப்பகுதியில் உலகமயமாக்கலானது இலங்கையின் பொருளாதார வளர்ச்சியின் மீது எத்தகைய தாக்கத்தை ஏற்படுத்துகின்றது என்பதை ஆராய்வதற்கு ARDL மாதிரியினைப் பயன்படுத்தினார். இவர் உலகமயமாக்கலை குறிப்பிடுவதற்கு Export, Import, Foreign Direct Investment, Tourism receipts போன்ற மாறிகளைப் பயன்படுத்தியுள்ளார். இவரது ஆய்வு முடிவுகளின்படி உலகமயமாக்கலானது இலங்கையின் பொருளாதார வளர்ச்சியின் மீது நேர்கணிய மற்றும் எதிர்கணியத் தாக்கத்தை செலுத்துவது கண்டறியப்பட்டுள்ளது.

Hassan et.al (2019) போன்றோர் பாகிஸ்தான் நாட்டினுடைய பொருளாதார வளர்ச்சிக்கும் உலகமயமாக்கலுக்குமிடையிலான தொடர்பினை ARDL முறையினைப் பயன்படுத்தி ஆய்வு செய்தனர். இதற்காக 1970 – 2014 வரையிலான காலத் தொடர் தரவுகள் பயன்படுத்தப்பட்டது. இவர்களது ஆய்வு முடிவுகளின் அடிப்படையில் உலகமயமாக்கலானது பாகிஸ்தானின் பொருளாதார வளர்ச்சியை அதிகரிப்பதாக அமைந்துள்ளது. Hassan (2019) என்பவர் 1971 – 2014 வரையிலான காலப் பகுதியல் கிழக்காசிய நாடுகளின் பொருளாதார வளர்ச்சி மற்றும் உலகமயமாக்கலுக்கு இடையிலான தொடர்பினை (PMG) panel cointegration model முறையினைப் பயன்படுத்தி ஆய்வு செய்தார். இவரது ஆய்வு முடிவுகளின் அடிப்படையில் ஒட்டுமொத்த உலகமயமாக்கல் (KOF) மற்றும் பொருளாதார

உலகமயமாக்கலானது கிழக்காசிய நாடுகளின் பொருளாதார வளர்ச்சியின் மீது நேர்க்கணிய ரீதியாக தாக்கம் செலுத்துவதுகின்றது, இங்கு ஒட்டுமொத்த உலகமயமாக்கல் (KOF) மற்றும் பொருளாதார உலகமயமாக்கலானது 1% ஆல் அதிகரிக்குமாயின் அது கிழக்காசிய நாடுகளின் பொருளாதார வளர்ச்சியை 0.15% ஆல் அதிகரிப்பினை ஏற்படுத்தும். மேலும் நீண்டகாலத்தில் பொருளாதார, அரசியல் உலகமயமாக்கலானது பொருளாதார வளர்ச்சியின் மீது தாக்கம் செலுத்துகின்றது. இத்துடன் சமூக உலகமயமாக்கலானது எவ்வகையிலும் கிழக்காசிய நாடுகளின்களின் பொருளாதார வளர்ச்சியின் மீது தாக்கம் செலுத்தவில்லை என்பது கண்டறியப்பட்டுள்ளது.

Tekbas (2021) என்பவர் BRICS-T நாடுகளின் பொருளாதார வளர்ச்சியின் மீது பொருளாதார, சமூக, அரசியல் உலகமயமாக்கல் எத்தகைய தபக்கத்தை ஏற்படுத்தியுள்ளது என்பதனை 1990 – 2014 வரையிலான தரவுகளின் அடிப்படையில் ஆராய்ந்தார். இதற்கு இவர் Dumitrescu- Hurlin panel Granger Causality test முறையைப் பயன்படுத்தியுள்ளார். இவரது ஆய்வு முடிவுகளின் அடிப்படையில் பொருளாதார, சமூக உலகமயமாதலானது ஒரு வழியில் பொருளாதார வளர்ச்சியின் மீது தாக்கம் செலுத்துவதுடன், பொருளாதார, சமூக, அரசியல் உலகமயமாக்கலானது BRICS-T நாடுகளின் பொருளாதார வளர்ச்சியின் மீது நேர்க்கணிய ரீதியாக தாக்கம் செலுத்துகின்றது என்பது கண்டறியப்பட்டுள்ளது.

Sadiat el.al (2023) போன்றோர் நைஜீரியா நாட்டினது பொருளாதார வளர்ச்சியின் மீது உலகமயமாக்கலின் தாக்கம் குறித்து 1988 – 2022 வரையிலான காலத் தொடர் தரவுகளை அடிப்படையாகக் கொண்டு ஆய்வினை மேற்கொண்டுள்ளனர். இதற்கு இவர்கள் ARDL மாதிரியினை கையாண்டுள்ளதுடன், இவர்களது ஆய்வு முடிவுகளாக உலகமயமாக்கல், பொருளாதார உலகமயமாக்கல், சமூக மற்றும் அரசியல் உலகமயமாக்கலானது நைஜீரியா நாட்டினுடைய பொருளாதார வளர்ச்சியின் மீது பொருண்மைத் தன்மையுள்ள வகையில் நேர்க்கணியத் தாக்கத்தை கொண்டுள்ளது கண்டறியப்பட்டுள்ளது.

Yusuf and Lawal (2023) என்பவர்கள் நைஜீரியா நாட்டினது பொருளாதார வளர்ச்சி மற்றும் வருமான சமத்துவமின்மை மீது உலகமயமாக்கலின் தாக்கம் குறித்து 1986 – 2019 வரையிலான தரவுகளை அடிப்படையாகக் கொண்டு ஆய்வினை மேற்கொண்டுள்ளனர். இதற்கு இவர்கள் ARDL மாதிரியினை கையாண்டுள்ளதுடன், இவர்களது ஆய்வு முடிவுகளாக உலகமயமாக்கல், சமூக ஏற்றத் தாழ்வினை அதிகரிப்பதுடன், பொருளாதார வளர்ச்சியின் மீது பொருண்மைத் தன்மையுள்ள வகையில் நேர்க்கணியத் தாக்கத்தை கொண்டுள்ளதுடன் பணவீக்கமானது பொருளாதார வளர்ச்சியின் மீது நேர்க்கணியத் தாக்கத்தினை செலுத்துவதும் கண்டறியப்பட்டுள்ளது.

தரவு மற்றும் ஆய்வு முறையியல்

பொருளாதார வளர்ச்சி வீதத்திற்கும் உலகமயமாக்கலுக்கும் இடையிலான தொடர்பை கண்டறிவதற்காக 1990 – 2021 வரையிலான காலத் தொடர் தரவுகள் பயன்படுத்தப்பட்டுள்ளதோடு, மாறிகளுக்கிடையிலான குறுங்காலத் தொடர்பினை அறிய வழிசரிப்படுத்தல் மாதிரி (Error correction Model) மற்றும் நீண்டகால

சமநிலைத் தொடர்பினை விளக்குவதற்கு ARDL மாதிரியுரு பயன்படுத்தப்பட்டுள்ளது. மேலும் அவ்வாய்வில் பயன்படுத்தப்பட்டுள்ள மாறிகளாக

அலகு மூலச் சோதனை

மாறிகள் மாறாத தன்மை (Stationary) கொண்டனவா அல்லது மாறும் தன்மை (Non Stationary) கொண்டனவா என்பதனை கண்டறியும் ஒரு நுட்பமாக அலகு மூலச் சோதனை காணப்படுகின்றது. எனவே மாறாத தன்மையுடைய மாறிகளை மாறும் தன்மையுடையதாக மாற்றுவதற்கு அலகு மூலச் சோதனை பயன்படுத்தப்படுகின்றது. இவ்வாய்வின் தரவுகள் Augmented Dickey -Fuller அலகு மூலச் சோதனையை அடிப்படையாகக் கொண்டு சோதனை செய்யப்பட்டுள்ளது. இங்கு மேற்கொள்ளப்பட்டுள்ள அலகு மூலச் சோதனையானது மட்டத்திலும் (Level), முதலாம் வித்தியாசத்திலும் (1st difference) இடைவெட்டினை (Intercept) மாத்திரம் கொண்டு சோதனை செய்யப்பட்டு முடிவுகள் பெறப்பட்டுள்ளன.

$$\Delta Y_t = \delta Y_{t-1} + \varepsilon_t$$

$H_0: \delta = 1$ (மாறி அலகு மூலத்தினை கொண்டுள்ளது)

$H_1: \delta < 1$ (மாறி அலகு மூலத்தினை கொண்டிருக்கவில்லை)

இவ்வாய்வில் மாறிகளின் நிலைத்த தன்மையினை அறிய Augmented Dickey Fuller (ADF) Test பயன்படுத்தப்பட்டுள்ளது.

ARDL மாதிரியுரு

$$\begin{aligned} \Delta GDP_t = & \delta_1 GDP_{t-1} + \delta_2 KOF_{t-1} + \delta_3 Infla_{t-1} + \delta_4 Pop_{t-1} + \delta_5 Remi_{t-1} \\ & + \sum_{i=0}^{\beta} \beta_{1i} \Delta GDP_{t-1} + \sum_{i=0}^{\beta} \beta_{2i} \Delta KOF_{t-1} + \sum_{i=0}^{\beta} \beta_{3i} \Delta Infla_{t-1} \\ & + \sum_{i=0}^{\beta} \beta_{4i} \Delta Pop_{t-1} + \sum_{i=0}^{\beta} \beta_{5i} \Delta Remi_{t-1} + u_t \end{aligned}$$

GDP = Economic Growth

KOF = Overall Globalization

Infla=Inflation

Pop= Populaion

Remi = Personal Remittances, Received

Δ = முதலாம் வித்தியாச இயக்கி

δ_0 = நகர்வின் கூறு (இடைவெட்டு)

e_t = தூய வழ உறுப்பு பதம்

$\delta_1 \rightarrow \delta_3$ = நீண்டகாலத் தொடர்பினை விளக்கும் குணகங்கள்

$\beta_1 \rightarrow \beta_3$ = குறுங்கால இயங்கு நிலைத் தொடர்பினை விளக்கும் குணகங்கள்

Bound test

மாறிகளுக்கிடையிலான நீண்ட காலத் தொடர்பினை மதிப்பிடுவதற்கு Bound Test அணுகுமுறை பயன்படுகின்றது. Bound சோதனையானது Wald சோதனையை அடிப்படையாகக் கொண்டு மேற்கொள்ளப்படுகின்றது. Bound சோதனைக்கான சோதனைப் புள்ளிவிபரமானது பின்வருமாறு வரையறுக்கப்படும்,

$H_0 = \delta_1 = \delta_2 = \delta_3 = 0$ (மாறிகளுக்கிடையில் கூட்டொருங்கிணைவுத் தொடர்பு இல்லை)

$H_1 = \delta_1 \neq 0 \neq \delta_2 \neq \delta_3 \neq 0$ (மாறிகளுக்கிடையில் கூட்டொருங்கிணைவுத் தொடர்பு உண்டு)

F புள்ளிவிபரம், I(1) Bound பெறுமதி $\rightarrow H_0$ நிராகரிக்கப்படும்.

வழுச்சரிப்படுத்தல் மாதிரி (Error correction model)

குறுங்கால இயங்கு நிலைத் தொடர்பு மற்றும் நீண்டகால சரிப்படுத்தலை அடையாளம் காண்பதற்கு வழுச்சரிப்படுத்தல் மாதிரியுருவானது பயன்படுத்தப்படுகின்றது. இதன்படி இவ்வாய்விற்கான வழுச்சரிப்படுத்தல் மாதிரியுருச் சமன்பாடானது பின்வருமாறு அமைகின்றது,

$$\Delta GDP = \delta_0 + \sum_{i=0}^q \beta_{1i} \Delta GDP_{t-1} + \sum_{i=0}^q \beta_{2i} \Delta KOF_{t-1} + \sum_{i=0}^q \beta_{3i} \Delta Infla_{t-1} + \sum_{i=0}^q \beta_{4i} \Delta Pop_{t-1} + \sum_{i=0}^q \beta_{5i} \Delta Remi_{t-1} + \lambda ECT_{t-1} + v_t$$

GDP= Economic Growth

KOF = Overall Globalization

Infla=Inflation

Pop= Population

Remi = Personal Remittances, Received

λ = சரிப்படுத்தல் வேகப் பரமாணம்

ECT_{t-1} = கூட்டு ஒருங்கிணைவுத் தொடர்பில் இருந்து பெறப்பட்ட residuals இன் முதலாவது காலதாமதப் பெறுமதி.

ஆய்வு முடிவு மற்றும் கலந்துரையாடல்

அட்டவணை 1: அலகு மூலச் சோதனை பெறுபேறுகள்;

			Augmented Dickey Fuller test		
மாறிகள்			None	1 st difference	Conclusion
மொத்த உள்நாட்டு உற்பத்தி (Ingdp)			0.5581	0.0287**	I(1)
உலகமயமாதல் (Inkof)			0.0685*	-	I(0)
பணவீக்கம் (Ininflation)			0.4608	0.0000***	I(1)
சனத்தொகை (Inpop)			0.8891	0.0004***	I(1)
தனிப்பட்ட பணம் அனுப்பல்கள் (remi)			0.0344**	-	I(0)

மூலம்: ஆய்வுத் தரவுகள்

குறிப்பு: அட்டவணையில் நிகழ்தகவுப் பெறுமதிகள் தரப்பட்டுள்ளன. இடைவெட்டு மாத்திரம் மாதிரியிருவில் சேர்க்கப்பட்டுள்ளது. பொருண்மைத் தன்மையானது *, **, *** என்பன முறையே 10%, 5%, 1% பொருண்மை மட்டத்தில் பொருண்மைத் தன்மை வாய்ந்தவை என்பதைக் குறிக்கின்றது.

அலகு மூலச் சோதனையின் முடிவுகளின் அடிப்படையில் மடக்கையிடப்பட்ட மொத்த உள்நாட்டு உற்பத்தி (Ingdp), பணவீக்கம் (CPI) சனத்தொகை (Population) போன்ற மாறிகளானது முதலாம் வித்தியாசத்தில் I(1) நிலைத்த தன்மையை கொண்டிருப்பதோடு, உலகமயமாக்கல் (KOF index), தனிநபர் வெளிநாட்டு பணமனுப்பல்கள் (Personal remittance) என்பன மட்டத்தில் I(0) நிலைத்த தன்மையை கொண்டுள்ளன. எனவே அலகு மூலச் சோதனைகளின் பெறுபேறுகளின் அடிப்படையில் சார்ந்த மாறி முதலாம் வித்தியாசத்திலும் ஏனைய சாராமாறிகள் மட்டம் மற்றும் முதலாம் வித்தியாசத்தில் நிலைத்த தன்மையைக் கொண்டு அமைந்திருப்பதால் ARDL மாதிரியிருவானது இவ்வாய்விற்கு பயன்படுத்தப்படுகின்றது.

VAR மாதிரியிருவின் அடிப்படையில் உத்தம காலதாமத மட்டத் தெரிவு

Ingdp, Inkof, Ininflation, Inpopulation, remittance போன்ற மாறிகளைப் பயன்படுத்தி பெறப்பட்ட உத்தம காலதாமத விதிகளுக்கான பெறுபேறுகளை கீழ்வரும் அட்டவணை 02 காட்டுகின்றது.

அட்டவணை 2: VAR உத்தம காலதாமதமட்ட ஒழுங்கு தெரிவு பெறுபேறு

Lag	LogL	LR	FPE	AIC	SC	HQ
0	170.6378	NA	5.01e-12	-11.83127	-11.59337	-11.75854
1	337.1408	262.6477*	2.11e-16	-21.93863	-20.51127	-21.50227*
2	356.8315	23.91003	3.73e-16	-21.55939	-18.94256	-20.75940
3	389.3731	27.89281	3.80e-16	-22.09808	-18.29178	-20.93445
4	425.9899	18.30843	7.05e-16*	-22.92785*	-17.93209*	-21.40060

மூலம்: ஆய்வுத் தரவுகள்

* indicates lag order selected by the criterion

LR: sequential modified LR test statistic (each test at 5% level)

FPE: Final prediction error

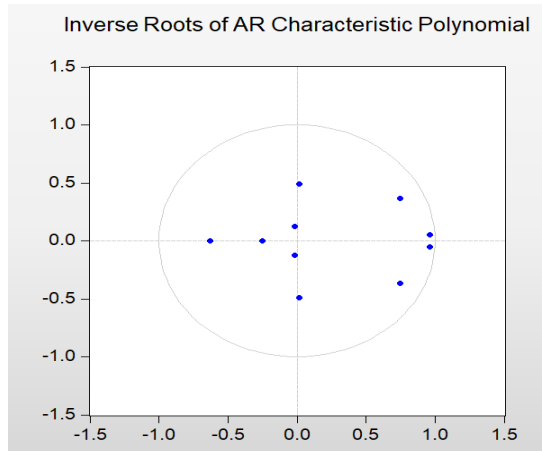
AIC: Akaike information criterion

SC: Schwarz information criterion

HQ: Hannan-Quinn information criterion

குறிப்பு: ‘*’ என்பது உத்தம காலதாமத மட்டத்தினை பரிந்துரைக்கின்றது.

பெறுபேறுகளின் அடிப்படையில்; LR மற்றும் HQ தகுதி விதிகள் ஒரு கால தாமத மட்டத்தினை உத்தம காலதாமதமாக பரிந்துரை செய்வதுடன், ஏனைய FPE, AIC, SC தகுதிவிதிகள் நான்கு காலதாமத மட்டத்தினை உத்தம காலதாமதமாக பரிந்துரை செய்கின்றது. எனவே இவ்வாய்வில் நான்கு காலதாமத மட்டமானது உத்தம காலதாமத மட்டமாக தெரிவு செய்யப்படுகின்றது.

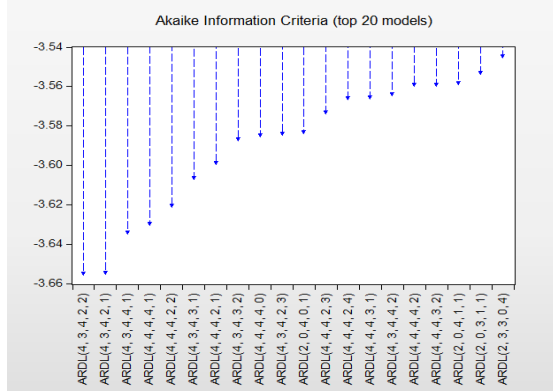


வரைபடம் 1: Polynomial graph

மூலம்: ஆய்வுத் தரவுகள்

மேற்படி Polynomial வரைபடத்தில் உள்ள புள்ளிகள் அனைத்தும் சுற்று வட்டத்தினுள் அமையப் பெற்றுள்ளமையினால், தெரிவு செய்யப்பட்ட உத்தம கால தாமத மட்டமான 4 இன் மூலம் சிறந்த வெளியீட்டினைப் பெற்றுக்கொள்ள முடியும் என்பதை வெளிக்காட்டுகின்றது.

ARDL மாதிரியுருவின் அடிப்படையில் AIC தகுதி விதியின் மூலமான உத்தம காலதாமத மட்ட தெரிவு



வரைபடம் 2: AIC தகுதி விதியின் மூலமான உத்தம காலதாமத மட்ட தெரிவு

மூலம்: ஆய்வுத் தரவுகள்

ஆகக் குறைந்த வழும் பெறுமதியினை கொண்ட மாதிரியுருவே சிறந்த மாதிரியுருவாகும் எனும் எடுகோளின் அடிப்படையில் AIC இன் முதல் சிறந்த 20 மாதிரியுருக்களில் யுசனுடு (4,3,4,2,2) மாதிரியுருவினை சிறந்த மாதிரியுருவாகப் பரிந்துரை செய்கின்றது.

இதன் அடிப்படையில் மொத்த உள்நாட்டு உற்பத்தி (Ingdp) மற்றும் பணவீக்கம் (Ininflation) என்பன நான்கு காலதாமதத்தினையும் சனத்தொகை (Inpopulatin) மற்றும் தனிநபர் வெளிநாட்டுப் பணம் அனுப்பல்கள் என்பன இரண்டு காலதாமதத்தினையும் உலகமயமாக்கல் (lnkof) 3 காலதாமதத்தினையும் பரிந்துரை செய்கின்றன.

ARDL நீண்ட காலத் தொடர்பு

மேற்படி தெரிவு செய்யப்பட்ட ARDL (4,3,4,2,2) மாதிரியுருவினை அடிப்படையாகக் கொண்டு மாறிகளுக்கிடையிலான கூட்டொருங்கிணைப்பு மற்றும் நீண்ட காலத் தொடர்பினை மதிப்பீடு செய்வதற்கு Bounds சோதனை மேற்கொள்ளப்பட்டுள்ளது. இதன் பெறுபேறுகள் பின்வருமாறு அடடவனை 3 காட்டுகின்றது.

அட்டவணை 3: ARDL Bounds test for Cointegration

Test Statistic	Value	Significance	கீழ் எல்லைப் பெறுமதி I(0)	மேல் எல்லைப் பெறுமதி I(1)
F Statistic	4.816434	10%	2.2	3.09
		5%	2.56	3.49
		1%	3.29	4.37

மூலம்: ஆய்வுத் தரவுகள்

அட்டவணை 3.3 இன் படி F - புள்ளிவிபரமானது (4.816434) ஆக அமைகின்றது. இது 1%, 5% மற்றும் 10% பொருண்மை மட்டத்தில் மேல் எல்லைப் பெறுமதி I(1) விட அதிகமாக இருப்பதனால் சூனியக்கருதுகோளானது நிராகரிக்கப்படும். எனவே மாறிகளுக்கிடையில் கூட்டொருங்கிணைப்புத் தொடர்பு காணப்படுகின்றது என்பதை இது காட்டுகின்றது.

இதன் அடிப்படையில் மாறிகளுக்கிடையில் நீண்ட காலத் தொடர்பு காணப்படுகின்றதா என்பதை கீழ் வரும் அட்டவணை 4 இன் மூலம் காட்டப்படுகின்றது.

அட்டவணை 4: ARDL மாதிரியுருவின் நீண்டகால குணகங்கள்

Variables	Coefficient	t-Statistic	Prob.
உலகமயமாதல் (lnkof)	-0.875995	-2.423161	0.0416**
பணவீக்கம் (lninfla)	1.188840	9.295876	0.0000***
சனத்தொகை (lnpop)	6.127744	4.862638	0.0013***
தனிநபர் வெளிநாட்டுப் பணம் அனுப்பல்கள் (remi)	0.422415	1.649960	0.0083***

மூலம்: ஆய்வுத் தரவுகள்

குறிப்பு: அட்டவணையில் நிகழ்தகவுப் பெறுமதிகள் தரப்பட்டுள்ளன. இடைவெட்டு மாத்திரம் மாதிரியுருவில் சேர்க்கப்பட்டுள்ளது. பொருண்மைத் தன்மையானது *, **, *** என்பன முறையே 10%, 5%, 1% பொருண்மை மட்டத்தில் பொருண்மைத் தன்மை வாய்ந்தவை என்பதைக் குறிக்கின்றது.

மேற்படி அட்டவணை 3.4 ஆனது ARDL (4,3,4,2,2) மாதிரியுருவின் நீண்டகால குணகங்கள் மற்றும் அவற்றின் P பெறுமதி என்பவற்றை வெளிக்காட்டி நிற்கின்றது. இதன்படி உலகமயமாக்கலின் (lnkof) நிகழ்தகவுப் பெறுமதி (0.0416) 5 வீத பொருண்மை மட்டத்தினை விடவும் (0.05) குறைவாக இருப்பதனால் உலகமயமாக்கலானது (lnkof) மொத்த உள்நாட்டு உற்பத்தியின் (lngdp) மீது புள்ளிவிபர ரீதியாக பொருண்மைத் தன்மை உள்ள வகையில் நீண்டகாலத்தில்

எதிர்க்கணியத் தாக்கத்தினை செலுத்துகின்றது. அதாவது ஏனைய காரணிகள் மாறாத நிலையில் உலகமயமாக்கல் சுட்டியானது (KOF index) ஒரு வீதத்தால் அதிகரிக்குமாயின் மொத்த உள்நாட்டு உற்பத்தியானது 0.88 வீதத்தினால் குறைவடைகின்றது. இதன்படி Stiglitz (2002) மற்றும் (Kilic,2015) போன்றோரின் கருத்துக்கமைய உலகமயமாக்கலானது வளர்ச்சியடைந்து வரும் நாடுகளை விட வளர்ச்சியடைந்த நாடுகளுக்கே அதிக நன்மையளிப்பதாக அமைந்துள்ளது எனும் அடிப்படையில் இலங்கை ஒரு வளர்ச்சியடைந்து வரும் நாடு என்ற வகையில் உலகமயமாக்கலானது நீண்டகாலம் மற்றும் குறுங்காலத்தில் இலங்கையின் பொருளாதார வளர்ச்சியின் மீது அதிக நன்மையை அளிக்காமையினை ஆய்வு முடிவுகள் சுட்டிக்காட்டுகின்றது.

மேலும் இலங்கையின் பொருளாதார வளர்ச்சிக்கும் உலகமயமாக்கலுக்குமிடையில் எதிர்க்கணியத் தொடர்பு காணப்படுகின்றது எனும் முடிவானது Yusuf and Lawal (2023)இ Ogunyomi et.al (2013), Aka (2006) போன்றோரின் ஆய்வு முடிவுகளை ஒத்ததாக அமைந்துள்ளது. இவ்வாறு இலங்கையின் பொருளாதார வளர்ச்சிக்கும் உலகமயமாக்கலுக்கும் இடையில் எதிர்க்கணியத் தொடர்பு காணப்பட முக்கிய காரணமாக அமைவது உலகமயமாக்கல் சுட்டி கணிப்பீட்டில் உள்ளடக்கப்படும் மாறிகளில் பொருட்பாலானவை இலங்கையில் எதிர்க்கணியமாக அமைந்திருப்பதாகும். குறிப்பாக பொருளாதார உலகமயமாக்கலை எடுத்துக்கொண்டால், இலங்கையில் ஏற்றுமதிகளை விட இறக்குமதிகள் மிக உயர்வாக உள்ளமையால் வர்த்தகப் பற்றாக்குறையானது தொடர்ச்சியாக காணப்படுகின்றது. மேலும் வெளிநாட்டு நேரடி முதலீடுகள், மற்றும் portfolio முதலீடுகள் என்பனவும் மிகக் குறைந்த மட்டத்திலேயே அமைந்துள்ளது. இத்துடன் முறையான வர்த்தக வரிகள், சுங்கத் தீர்வைகள் என்பன இல்லாமை போன்ற காரணங்களால், இலங்கையில் பொருளாதார ரீதியாக உலகமயமாக்கலானது பொருளாதார வளர்ச்சியின் மீது எதிர்க்கணிய ரீதியாக தாக்கம் செலுத்தக் காரணமாக உள்ளது. சமூக உலகமயமாக்கலை எடுத்துக்கொண்டால், தொலைத் தொடர்பு மற்றும் தகவல் தொடர்பாடல் தொழிநுட்பத்தில் இலங்கை ஏனைய நாடுகளுடன் ஒப்பிடும் போது மிக மந்தமாக அமைந்துள்ளதுடன், வெளிநாடுகளினையே அதிகம் சார்ந்து அமைந்துள்ளது. மேலும் சர்வதேச சுற்றுலா, வெளிநாட்டவர்களின் சனத்தொகை, சர்வதேச கடிதமனுப்பல்கள், தொலைபேசித் தீர்வைகள் என்பன குறைந்த மட்டத்தில் அமைந்துள்ளமையினாலும் சமூக ரீதியாக உலகமயமாக்கலானது இலங்கையின் பொருளாதார வளர்ச்சியின் மீது எதிர்க்கணிய ரீதியாக தாக்கம் செலுத்தக் காரணமாக அமைந்துள்ளது. இவற்றுடன் அரசியல் உலகமயமாக்கலை நோக்கும் போது இலங்கை அரசியலில் சர்வதேச அழுத்தம், மற்றும் குறைந்தளவான சர்வதேச நாடுகளுடனான கூட்டுறவு, மற்றும் சர்வதேச அமைப்புக்களுடனான குறைவான பங்களிப்பு, குறைந்தளவான வெளிநாட்டு தூதுவர்கள் போன்றன அரசியல் ரீதியாக இலங்கையின் பொருளாதார வளர்ச்சியின் மீது உலகமயமாக்கலானது எதிர்க்கணிய ரீதியாக தாக்கம் செலுத்தக் காரணமாக அமைந்துள்ளது.

(Ininflation) நிகழ்தகவுப் பெறுமதி (0.0000) ஒரு வீத பொருண்மை மட்டத்தினை விடவும் (0.01) குறைவாக இருப்பதனால் பணவீக்கமானது (Ininflation) மொத்த உள்நாட்டு உற்பத்தியின் (Ingdp) மீது புள்ளிவிபர ரீதியாக பொருளுள்ள வகையில் நீண்டகாலத்தில் நேர்கணியத் தாக்கத்தினை செலுத்துகின்றது. அதாவது ஏனைய

காரணிகள் மாறாத நிலையில் பணவீக்கமானது (Inflation) ஒரு வீதம் அதிகரிக்கும் போது மொத்த உள்நாட்டு உற்பத்தியானது 1.19 வீதத்தினால் அதிகரிக்கிறது. பெரும்பாலும் பணவீக்கமானது பொருளாதார வளர்ச்சியின் மீது எதிர்க்கணியத் தாக்கத்தினையே ஏற்படுத்தும் இருப்பினும் இவ்வாய்வு முடிவுகளானது Malik and Chowdhury போன்றோரின் ஆய்வு முடிவுகளை ஒத்ததாக அமைந்துள்ளது. இவர்களது ஆய்வு முடிவுகள் தெற்காசிய நாடுகளான இலங்கை, இந்தியா, பங்களாதேஸ் போன்ற நாடுகளின் பொருளாதார வளர்ச்சியின் மீது பணவீக்கமானது நேர்க்கணியத் தாக்கம் செலுத்துவதனை கண்டறிந்துள்ளனர். மேலும் Yusuf and Lawal (2023) மற்றும் Suci et.al (2015) போன்றோரது ஆய்வு முடிவுகளும் பணவீக்கமானது பொருளாதார வளர்ச்சியின் மீது நேர்க்கணிய ரீதியாக தாக்கம் செலுத்துவதாக தமது ஆய்வு முடிவுகளில் குறிப்பிடுகின்றனர்.

சனத்தொகையின் நிகழ்தகவுப் பெறுமதி (0.0013) ஒரு வீத பொருண்மை மட்டத்தினை விடவும் (0.1) குறைவாக இருப்பதனால் சனத்தொகையானது மொத்த உள்நாட்டு உற்பத்தியின் (InGdp) மீது புள்ளிவிபர ரீதியாக பொருளுள்ள வகையில் நீண்டகாலத்தில் நேர்கணியத் தாக்கத்தினை செலுத்துகின்றது. அதாவது ஏனைய காரணிகள் மாறாத நிலையில் பணவீக்கமானது ஒரு வீதம் அதிகரிக்கும் போது மொத்த உள்நாட்டு உற்பத்தியானது 6.13 வீதத்தினால் அதிகரிக்கிறது.

தனிநபர் வெளிநாட்டு பணம் அனுப்பல்களினது (remittance) நிகழ்தகவுப் பெறுமதி (0.0083) ஒரு வீத பொருண்மை மட்டத்தினை விடவும் (0.01) குறைவாக இருப்பதனால் வெளிநாட்டு பணம் அனுப்பல்களானது (remittance) மொத்த உள்நாட்டு உற்பத்தியின் (InGdp) மீது புள்ளிவிபர ரீதியாக பொருளுள்ள வகையில் நீண்டகாலத்தில் நேர்கணியத் தாக்கத்தினை செலுத்துகின்றது. அதாவது ஏனைய காரணிகள் மாறாத நிலையில் வெளிநாட்டு பணம் அனுப்பல்களானது (remittance) ஒரு வீதம் அதிகரிக்கும் போது மொத்த உள்நாட்டு உற்பத்தியானது 0.42 வீதத்தினால் அதிகரிக்கிறது.

வழுச்சரிப்படுத்தல் மாதிரியுரு ECM

ARDL (4,3,4,2,2) மாதிரியுருவின் அடிப்படையில் குறுங்காலத் தொடர்பு மற்றும் நீண்டகால சரிப்படுத்தலை அறிவதற்கான வழுச்சரிப்படுத்தல் மாதிரியுரு மூலமாக மதிப்பிடப்பட்ட பெறுபேறுகளை அட்டவணை 5 காட்டுகின்றது.

அட்டவணை 5 குறுங்காலத் தொடர்பு

Variable	Coefficient	Prob.
C	0.005298	0.8953
D(LNGDP(-1))	1.214623	0.0053***
D(LNGDP(-2))	-0.831981	0.0604*
D(LNGDP(-3))	0.235391	0.5135
D(LNGDP(-4))	-0.907219	0.0180**
D(LNKOF)	-0.292909	0.4071
D(LNKOF(-1))	0.070366	0.8932
D(LNKOF(-2))	0.227939	0.6926
D(LNKOF(-3))	-1.272997	0.0339**
D(LNINFLA)	0.064856	0.7906
D(LNINFLA(-1))	-0.161679	0.5633
D(LNINFLA(-2))	0.492600	0.2018
D(LNINFLA(-3))	0.805651	0.0227**
D(LNINFLA(-4))	0.214870	0.2388
D(LNPOP)	2.767428	0.3330
D(LNPOP(-1))	0.034306	0.9897
D(LNPOP(-2))	6.0995176	0.0436**
D(REMI)	-0.131150	0.3993
D(REMI(-1))	0.530078	0.0340**
D(REMI(-2))	0.20535	0.9213
ECT(-1)	-0.984871	0.0098***

மூலம்: ஆய்வுத் தரவுகள்

குறிப்பு: அட்டவணையில் நிகழ்தகவுப் பெறுமதிகள் தரப்பட்டுள்ளன. பொருண்மைத் தன்மையானது *, **, *** என்பன முறையே 10%, 5%, 1% பொருண்மை மட்டத்தில் பொருண்மைத் தன்மை வாய்ந்தவை என்பதைக் குறிக்கின்றது.

பெறுபேறுகளின் அடிப்படையில் கடந்தகால மொத்த உள்நாட்டு உற்பத்தியின் (lnGdp(-1)) நிகழ்தகவுப் பெறுமதியானது (0.0053) 1 வீத பொருண்மை மட்டத்தினை (0.01) விட குறைவாக இருப்பதனால் கடந்த கால மொத்த உள்நாட்டு உற்பத்தியானது (lnGdp(-1)) நிகழ்கால மொத்த உள்நாட்டு உற்பத்தியின் மீது

நேர்கணியத் தாக்கத்தினை குறுங்காலத்தில் செலுத்துகின்றது. அதாவது கடந்த கால சாதாகமான மொத்த உள்நாட்டு உற்பத்தியானது நிகழ்கால மொத்த உள்நாட்டு உற்பத்தியினை 1.21 வீதத்தினால் அதிகரிக்கச் செய்கிறது. மேலும் இரண்டு வருடங்களுக்கு முந்தய கால மொத்த உள்நாட்டு உற்பத்தியின் (Ingdp(-2)) நிகழ்தகவுப் பெறுமதியானது (0.0604) 10 வீத பொருண்மை மட்டத்தினை (0.1) விட குறைவாக இருப்பதனால் இரண்டு வருடத்துக்கு முந்தய கால மொத்த உள்நாட்டு உற்பத்தியானது (Ingdp (-2)) நிகழ்கால மொத்த உள்நாட்டு உற்பத்தியின் மீது எதிர்கணியத் தாக்கத்தினை குறுங்காலத்தில் செலுத்துகின்றது. அதாவது இரண்டு வருடத்திற்கு முந்தய மொத்த உள்நாட்டு உற்பத்தியானது நிகழ்கால மொத்த உள்நாட்டு உற்பத்தியினை 0.83 வீதத்தினால் குறைவடையச் செய்கிறது. மேலும் மூன்று வருடங்களுக்கு முந்தய கால மொத்த உள்நாட்டு உற்பத்தியின் (Ingdp(-3)) நிகழ்தகவுப் பெறுமதியானது (0.5135) 10 வீத பொருண்மை மட்டத்தினை (0.1) விட உயர்வாக இருப்பதனால் மூன்று வருடத்துக்கு முந்தய கால மொத்த உள்நாட்டு உற்பத்தியானது (Ingdp (3)) நிகழ்கால மொத்த உள்நாட்டு உற்பத்தியின் மீது எத்தகைய தாக்கத்தினை குறுங்காலத்தில் செலுத்தவில்லை. நான்கு வருடங்களுக்கு முந்தய கால மொத்த உள்நாட்டு உற்பத்தியின் (Ingdp(-4)) நிகழ்தகவுப் பெறுமதியானது (0.0180) 5 வீத பொருண்மை மட்டத்தினை (0.05) விட குறைவாக இருப்பதனால் நான்கு வருடத்துக்கு முந்தய கால மொத்த உள்நாட்டு உற்பத்தியானது (Ingdp (-4)) நிகழ்கால மொத்த உள்நாட்டு உற்பத்தியின் மீது எதிர்கணியத் தாக்கத்தினை குறுங்காலத்தில் செலுத்துகின்றது. அதாவது நான்கு வருடத்திற்கு முந்தய மொத்த உள்நாட்டு உற்பத்தியானது நிகழ்கால மொத்த உள்நாட்டு உற்பத்தியினை 0.91 வீதத்தினால் குறைவடையச் செய்கிறது.

மேலும் உலகமயமாக்கலின் நிகழ்கால (LNKOF), ஒரு வருடத்திற்கு முந்தய (LNKOF(-1)) மற்றும் இரண்டு வருடத்திற்கு முந்தய (LNKOF(-2)) நிகழ்தகவுப் பெறுமதிகள் முறையே (0.4071), (0.8932), (0.6926) 10 வீத பொருண்மை மட்டத்தினை (0.1) விட உயர்வாக இருப்பதனால் நிகழ்கால மற்றும் ஒரு வருடத்திற்கு முந்தய, இரண்டு வருடத்திற்கு முந்தய உலகமயமாக்கலானது நிகழ்கால மொத்த உள்நாட்டு உற்பத்தியின் மீது எவ்வித தாக்கத்தினையும் குறுங்காலத்தில் செலுத்தவில்லை. எனினும் மூன்று வருடத்திற்கு முந்தய உலகமயமாக்கலினது (LNKOF(-3)) நிகழ்தகவுப் பெறுமதியானது (0.0339) 5 வீத பொருண்மை மட்டத்தினை (0.05) விட குறைவாக இருப்பதனால் மூன்று வருடத்துக்கு முந்தய கால உலகமயமாக்கலானது (LNKOF(-3)) நிகழ்கால மொத்த உள்நாட்டு உற்பத்தியின் மீது எதிர்கணியத் தாக்கத்தினை குறுங்காலத்தில் செலுத்துகின்றது. அதாவது மூன்று வருடத்திற்கு முந்தய உலகமயமாக்கலானது நிகழ்கால மொத்த உள்நாட்டு உற்பத்தியினை 1.27 வீதத்தினால் குறைவடையச் செய்கிறது.

பணவீக்கத்தின் நிகழ்கால (LNINFLA), ஒரு வருடத்திற்கு முந்தய (LNINFLA(-1)), இரண்டு வருடத்திற்கு முந்தய (LNINFLA(-2)) மற்றும் நான்கு வருடத்திற்கு முந்தய (LNINFLA(-4)) நிகழ்தகவுப் பெறுமதிகள் முறையே (0.7906), (0.5633), (0.2018), (0.2388) 10 வீத பொருண்மை மட்டத்தினை (0.1) விட உயர்வாக இருப்பதனால் நிகழ்கால மற்றும் ஒரு வருடத்திற்கு முந்தய, இரண்டு வருடத்திற்கு

முந்தய, நான்கு வருடத்திற்கு முந்தய பணவீக்கமானது நிகழ்கால மொத்த உள்நாட்டு உற்பத்தியின் மீது எவ்வித தாக்கத்தினையும் குறுங்காலத்தில் செலுத்தவில்லை. எனினும் முன்று வருடத்திற்கு முந்தய பணவீக்கமானது (LNINFLA(-3)) நிகழ்தகவுப் பெறுமதியானது (0.0227) 5 வீத பொருண்மை மட்டத்தினை (0.05) விட குறைவாக இருப்பதனால் முன்று வருடத்துக்கு முந்தய கால பணவீக்கமானது (LNINFLA(-3)) நிகழ்கால மொத்த உள்நாட்டு உற்பத்தியின் மீது நேர்கணியத் தாக்கத்தினை குறுங்காலத்தில் செலுத்துகின்றது. அதாவது முன்று வருடத்திற்கு முந்தய பணவீக்கமானது நிகழ்கால மொத்த உள்நாட்டு உற்பத்தியினை 0.81 வீதத்தினால் அதிகரிக்கிறது.

சனத்தொகையின் நிகழ்கால (LNPOP) மற்றும் கடந்தகால (LNPOP(-1)) நிகழ்தகவுப் பெறுமதிகள் முறையே (0.3330), (0.9897) 10 வீத பொருண்மை மட்டத்தினை (0.1) விட உயர்வாக இருப்பதனால் நிகழ்கால மற்றும் கடந்தகால சனத்தொகையானது நிகழ்கால மொத்த உள்நாட்டு உற்பத்தியின் மீது எவ்வித தாக்கத்தினையும் குறுங்காலத்தில் செலுத்தவில்லை. மாறாக இரண்டு வருடத்திற்கு முந்தய சனத்தொகையின் நிகழ்தகவுப் பெறுமதியானது (0.0436) 5 வீத பொருண்மை மட்டத்தினை (0.05) விட குறைவாக இருப்பதனால் இரண்டு வருடத்துக்கு முந்தய கால சனத்தொகையானது (LNPOP(-2)) நிகழ்கால மொத்த உள்நாட்டு உற்பத்தியின் மீது நேர்கணியத் தாக்கத்தினை குறுங்காலத்தில் செலுத்துகின்றது. அதாவது முன்று வருடத்திற்கு முந்தய சனத்தொகையானது நிகழ்கால மொத்த உள்நாட்டு உற்பத்தியினை 6.1 வீதத்தினால் அதிகரிக்கிறது.

தனிநபர் வெளிநாட்டுப் பணம் அனுப்பல்களின் நிகழ்கால (REMI) மற்றும் இரண்டு வருடத்திற்கு முந்தய கால (REMI(-2)) நிகழ்தகவுப் பெறுமதிகள் முறையே (0.3993), (0.9213) 10 வீத பொருண்மை மட்டத்தினை (0.1) விட உயர்வாக இருப்பதனால் நிகழ்கால மற்றும் இரண்டு வருடத்திற்கு முந்தய கால தனிநபர் வெளிநாட்டு பணமனுப்பல்களானது நிகழ்கால மொத்த உள்நாட்டு உற்பத்தியின் மீது எவ்வித தாக்கத்தினையும் குறுங்காலத்தில் செலுத்தவில்லை. எனினும் ஒரு வருடத்திற்கு முந்தய தனிநபர் வெளிநாட்டுப் பணம் அனுப்பல்களின் (REMI(-1)) நிகழ்தகவுப் பெறுமதியானது (0.0340) 5 வீத பொருண்மை மட்டத்தினை (0.05) விட குறைவாக இருப்பதனால் ஒரு வருடத்துக்கு முந்தய கால தனிநபர் வெளிநாட்டுப் பணம் அனுப்பலானது (REMI(-1)) நிகழ்கால மொத்த உள்நாட்டு உற்பத்தியின் மீது நேர்கணியத் தாக்கத்தினை குறுங்காலத்தில் செலுத்துகின்றது. அதாவது ஒரு வருடத்திற்கு முந்தய தனிநபர் வெளிநாட்டுப் பணம் அனுப்பல்களானது நிகழ்கால மொத்த உள்நாட்டு உற்பத்தியினை 0.53 வீதத்தினால் அதிகரிக்கிறது.

மேலும் வழச்சரிப்படுத்தல் பதத்தினுடைய (ect (-1)) குணகப் பெறுமதியானது எதிர்பார்க்கப்பட்டது போல எதிர்கணியமாக இருப்பதுடன் (-0.984871) அதன் நிகழ்தகவுப் பெறுமதியானது (0.0098) ஒரு வீத பொருண்மை மட்டத்தில் (0.01) புள்ளிவிபர ரீதியாக பொருண்மைத் தன்மை வாய்ந்ததாக அமைகின்றது. இதன் காரணமாக lngdp, lnkof, lnpopulation, lninflation, remittance போன்றன கூட்டு ஒருங்கிணைபுத் தொடர்பினை கொண்டதாக அமைவதுடன் வெளிவாரி அதிர்ச்சிகளின் காரணமாக ஒரு வருடத்தின் பின்னர் மாதிரியுருவானது

சமநிலையினை நோக்கி ஒவ்வொரு வருடமும் அண்ணளவாக 98.5 வீதம் சரிப்படுத்தப்பட்டு நீண்டகால சமநிலையை நோக்கி நகர்வடைகின்றது.

தன்னிணைவுப் பிரச்சினைக்கான Breusch- Godfrey Serial Correlation LM சோதனை, பல்பரவல் தன்மைப் பிரச்சினைக்கான ARCH சோதனை மற்றும் குறிப்பிடுதல் வழிப் பிரச்சினைக்கான Ramsey's RESET சோதனை.

அட்டவணை 6: Breusch- Godfrey Serial Correlation LM சோதனை, ARCH சோதனை மற்றும் Ramsey's RESET சோதனை.

Test Statistic	P value
Breusch- Godfrey Serial Correlation LM test	0.1149
ARCH test	0.9573
Ramsey's RESET Test	0.2546

மூலம்: ஆய்வுத் தரவுகள்

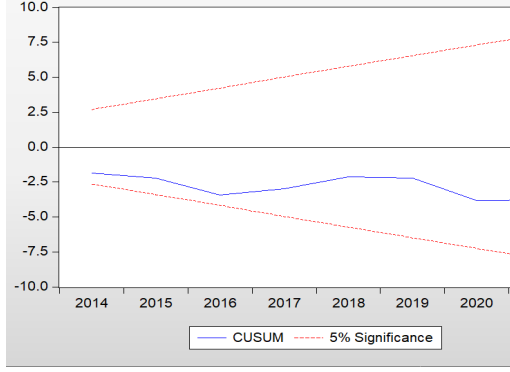
அட்டவணை 6 ஆனது தன்னிணைவுப் பிரச்சினைக்கான Breusch- Godfrey Serial Correlation LM சோதனை, பல்பரவல் தன்மைப் பிரச்சினைக்கான ARCH சோதனை மற்றும் குறிப்பிடுதல் வழிப் பிரச்சினைக்கான Ramsey's RESET சோதனை என்பவற்றின் பெறுபேற்றினை காட்டுகின்றது. Breusch- Godfrey Serial Correlation LM சோதனையின் அடிப்படையில் நிகழ்தகவுப் பெறுமதியானது (0.1149) 5 வீத பொருண்மை மட்டப் பெறுமதியினை விட பெரிதாக இருப்பதனால் சூனியக் கருதுகோளானது ஏற்றுக்கொள்ளப்படும். எனவே மதிப்பிடப்பட்ட ARDL (4,3,4,2,2) மாதிரியுருவில் தன்னிணைவுப் பிரச்சினை இல்லை எனும் முடிவுக்கு வரமுடியும்.

ARCH சோதனைப் பெறுபேற்றின் அடிப்படையில் நிகழ்தகவுப் பெறுமதியானது (0.9573) 5 வீத பொருண்மை மட்டப் பெறுமதியினை விட பெரிதாக இருப்பதனால் சூனியக் கருதுகோளானது ஏற்றுக்கொள்ளப்படும். எனவே மதிப்பிடப்பட்ட ARDL (4,3,4,2,2) மாதிரியுருவானது ஓரினத் தன்மை வாய்ந்தாக காணப்படுகின்றது எனும் முடிவு பெறப்பட்டுள்ளது.

குறிப்பிடுதல் வழிப் பிரச்சினைக்கான Ramsey's RESET சோதனையின் பெறுபேற்றின் அடிப்படையில் நிகழ்தகவுப் பெறுமதியானது (0.2546) ஆகும். இது 5% பொருண்மை மட்டப் பெறுமதியினை விட பெரிதாக இருப்பதனால் சூனியக் கருதுகோளானது ஏற்றுக்கொள்ளப்படும். எனவே மதிப்பிடப்பட்ட ARDL (4,3,4,2,2) மாதிரியுருவில் குறிப்பிடுதல் வழிப் பிரச்சினை இல்லை என்ற முடிவு பெறப்பட்டுள்ளது.

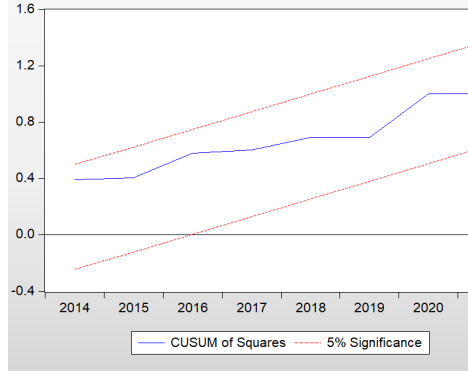
மாதிரியுருவின் ஸ்திரதன்மைக்கான CUSUM test and CUSUM Squares test

வரைபடம் 3: CUSUM Test



மூலம்: ஆய்வுத் தரவுகள்

வரைபடம் 4: CUSUM Squares Test

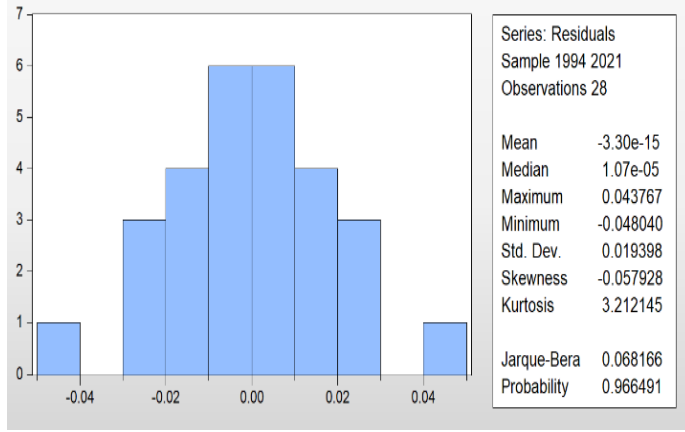


மூலம்: ஆய்வுத் தரவுகள்

மேற்படி வரைபடம் 3 மற்றும் வரைபடம் 4 ஆகியன உறுதியற்ற மாதிரியுரு பிரச்சினைக்கான CUSUM , CUSUM Squares சோதனை பெறுபேறுகளை வெளிக்காட்டி நிற்கின்றது. இங்கு வரைபடத்திலுள்ள நீலக் கோடுகள் residual இனையும் சிவப்பு கோடுகள் 95 வீத நம்பிக்கை ஆயிடையினையும் குறித்து நிற்கின்றன. மாதிரியுருவானது உறுதியாக இருக்க வேண்டுமானால் residual கோடானது 95 வீத நம்பிக்கையாயிடையின் மேல் எல்லை மற்றும் கீழ் எல்லைப் பெறுமதிகளுக்கிடையில் அமைந்திருக்க வேண்டும். இதன்படி CUSUM மற்றும் CUSUM Squares சோதனை முடிவுகளின் அடிப்படையில் plot ஆனது 5 வீத பொருண்மை மட்டத்தின் இரண்டு நீலக் கோடுகளுக்கும் இடையில் அமைவதனால் மதிப்பிடப்பட்ட பரமாணங்கள் உறுதித் தன்மை வாய்ந்தவையாக காணப்படுகின்றன எனும் முடிவு பெறப்பட்டுள்ளது.

வழு உறுப்பின் செவ்வெண் அல்லாப் பிரச்சினைக்கான சோதனை

வரைபடம் 5 ஆனது வழு உறுப்பின் செவ்வெண் அல்லாப் பிரச்சினைக்கான சோதனை பெறுபேறுகளை வெளிக்காட்டி நிற்கின்றது. இங்கு J.B பெறுமதியானது (0.068166) ஆகும். இது 3 இனை விட குறைவாக அமைந்துள்ளதோடு நிகழ்தகவுப் பெறுமதியும் (0.966491) 5% பொருண்மை மட்டப் பெறுமதியினை விட பெரிதாக இருப்பதனால் சூனியக் கருதுகோளானது ஏற்றுக்கொள்ளப்படும். எனவே வழுவானது செவ்வெண்ணாக பரம்பியுள்ளது.



வரைபடம் 5: Histogram – Normality Test
மூலம்: ஆய்வுத் தரவுகள்

எனவே சிறந்த மாதிரியுருக்கான சோதனை முடிவுகளின் அடிப்படையில் தன்னிணைவுப் பிரச்சினை, பல்பரவல் தன்மை பிரச்சினை, குறிப்பிடுதல் வழும் பிரச்சினை மற்றும் செவ்வெண் அல்லாப் பிரச்சினை என்பன காணப்படாததுடன் மாதிரியுரு உறுதித் தன்மை வாய்ந்ததாக காணப்படுவதனால் ஆய்விற்காக மதிப்பிடப்பட்ட ARDL (4,3,4,2,2) மாதிரியுருவானது சிறந்த மாதிரியுருவாக அமைந்துள்ளது.

4 பரிந்துரைகள்

இலங்கை ஒரு வளர்ச்சியடைந்து வரும் நாடு என்ற வகையில் இதன் பொருளாதார, சமூக வளர்ச்சிக்கு உலகமயமாக்கலானது முக்கியமான ஒன்றாக அமைந்துள்ளது. குறிப்பாக இலங்கையை பொருத்த மட்டில் உலகமயமாக்கலானது தொழிநுட்ப முன்னேற்றம், பல்கலாசார அறிமுகம், சுற்றுலாத் துறை விருத்தி, வெளிநாட்டு தொடர்புகள், வேலைவாய்ப்புக்கள் மற்றும் உதவிகள் என நன்மைகளை அளித்திருந்தாலும், சர்வேதேச ஆதிக்கம், நாட்டின் மீதான வல்லரசுகளின் சுரண்டல், பயங்கரவாதம், உலகலாவிய நோய்த் தொற்றுப் பரவல் என மறுபுறம் தீமையளிப்பதாகவே அமைந்துள்ளது. குறிப்பாக ஆய்வு முடிவுகளும் உலகமயமாக்கலானது நீண்டகாலம் மற்றும் குறுங்காலம் என இரண்டு காலகட்டங்களிலும் எதிர்க்கணியத் தாக்கத்தைக் கொண்டுள்ளமையினையே உறுதிப்படுத்துகின்றது. எனவே இத்தகைய எதிர்கணிய தாக்கத்திலிருந்து இலங்கை விடுபட சிறந்த பொருளாதார கொள்கை வகுப்புக்கள் அவசியமாக உள்ளது.

எனவே வளர்ச்சியடைந்த நாடுகள் தமது பொருளாதார விருத்திக்கு உலகமயமாக்கலை ஒரு கருவியாகப் பயன்படுத்துவது போல இலங்கையும் தனது பொருளாதார வளர்ச்சி மற்றும் அபிவிருத்திக்கு உலகமயமாக்கலை பயன்படுத்துவதற்கான கொள்கை வகுப்பினை எதிர்காலத்தில் மேற்கொள்வது சிறப்பாக அமையும். குறிப்பாக இலங்கை தனது பொருளாதாரத்தின் முதுகெலும்பாக விளங்கும் சுற்றுலாத்துறையை உலகமயமாக்கலின் மூலமாக மேலும் வினைத்திறனாக மாற்றி வருமானத்தை ஈட்ட முடியும், மேலும் இலங்கையிலுள்ள மலிவான ஊழியத்திற்கான சிறந்த முதலீடுகளை உலகமயமாக்கலின் மூலமாக

உட்பாய்ச்சுவதற்கான சரியான கொள்கை வகுப்புக்கள், சலுகைகள் மற்றும் என்பவற்றை மேற்கொள்வதன் மூலம் நாட்டினது பொருளாதாரத்தை கட்டியெழுப்ப முடியும். எனவே அரசு உலகமயமாக்கலை வெற்றியாகவும் வினைத்திறனாகவும் மாற்ற வெளிநாட்டு நேரடி முதலீடுகளை உள்ளீர்க்க வரிச்சலுகைகளை வழங்குதல், வெளிநாட்டு நேரடி முதலீடுகள் தொடர்பான சட்டக் கட்டுப்பாடுகள் மற்றும் தடைகளை குறைத்தல் என்பவற்றோடு சுற்றுலாத்துறையை ஊக்குவித்தல், சமத்துவமின்மைகளைக் குறைத்தல் மற்றும் உலகமயமாக்கலின் நன்மைகளை அதிகரிக்க பொருத்தமான முதலீட்டு கொள்கைகள், உள்நாட்டு உற்பத்தி ஊக்குவிப்புக் கொள்கைகள், சுற்றுலாக் கொள்கைகள் என்பவற்றை மேற்கொள்வதன் மூலமாக உலகமயமாக்கலை வெற்றியாக மாற்றலாம். குறிப்பாக இன்று கடுமையான பொருளாதார நெருக்கடியினை எதிர்கொள்ளும் இலங்கை தனது பொருளாதாரத்தை மீட்டெடுக்க சுற்றுலா விருத்தி, வெளிநாட்டு முதலீடுகள் மற்றும் உதவிகள் போன்றவற்றின் அடிப்படையில் உலகமயமாக்கலினை சரியாகப் பயன்படுத்துவதன் மூலம் சிறந்த தீர்வினை எதிர்காலத்தில் பெற்றுக்கொள்ள முடியும்.

உசாத்துணை

- Acikgoz, S., Mert, M., 2011. *The Impact of Globalization on Turkey economic Growth. Uluslararası Ekonometri, Yoneylem Arastırması ve Istatistik Sempozyumu Pamukkale Universitesi*Denizli, 701-716.
- Afzal, M., (2007.)*The impact of globalization on Economic Growth of Pakistan*, The Pakistan Development Review, 46(4), 723-734.
- Annual Financial Report (1990-2021), [www. publicfinance.com.hk](http://www.publicfinance.com.hk)
- CBSL.2022. Central Bank data base, [www. cbsl.gov.lk](http://www.cbsl.gov.lk).
- Chang, C.P. and Lee, C.C., (2010). *Globalization and Economic Growth: A Political Economy Analysis for OECD Countries*, Global Economic Review,39 (2),151-173.
- Dat, T.T., and Nguyen, V.C.T., (2018). *Impact of Globalization on Economic Growth in Vietnam: An Empirical Analysis*. Journal of Economics and Development.
- Gurgul, H. and Lach, L., (2014). *Globalization and economic growth: evidence from two decades of transition in CEE*, Econ Model 36,99-107.
- Hasan, M.A., (2019). *Does globalization accelerate economic growth? South Asian experience using panel data*. Journal of Economic Structures, part of Springer Nature.
- Hassan, S.T., Xial, E. Huang, j., Hashim, N., and Iqbal, K. (2019). *Natural resources, globalization, and economic growth: evidence from Pakistan*, Environmental Science and Pollution Research.

- Hussain, P., (2017). *Effect of Globalization on Indian Economy*, International Journal of Advance Research and Development,1(1).
- Kilic, c., 2015. *Effects of Globalization on Economic Growth: Panel Data Analysis for Developing Countries*, நுட்பமுனைவு Insights – Trends and Challenges, 4 (17).
- Majidi, A.F., (2017). *Globalization and economic growth: the case study of developing countries*, Asian Econ Financ Rev 7(6),589–599.
- Majidi, A.F., (2017). *Globalization and economic growth: the case study of developing countries*, Asian Econ Financ Rev 7(6),589–599.
- Meraj, M., (2013). *Impact of globalization and trade openness on economic growth in Bangladesh*. Journal of Social Science and Humanities,8(1), 37-59.
- Mutascu, M. and Fleischer, A.M., (2011). *Economic Growth and Globalization in Romania*, World Applied Sciences Journal, 12 (10), 1691-1697.
- Nishia, M.N.F., (2018). *The impact of Globalization on Economic Growth: Sri Lanka Empirical Study (1987-2016)*, Proceedings of 8th International Symposium-2018, SEUSL.
- Samimi, P. and Jenatabadi, H. S., (2014). *Globalization and Economic Growth: Empirical Evidence on the Role of Complementarities*. 9(4).
- Santaigo, R., Fuinhas, A.J., Marques, A.C., (2018). *The impact of globalization and economic freedom on economic growth: the case of the Latin America and Caribbean countries*, Economic Change and Restructuring, Springer Science+Business Media, LLC, part of Springer Nature.
- Shaikh, F.M. and Shah, M. A., (2008). *Impact of Globalization on Pakistan's Economy by Using CGE Model*, International Conference on Applied Economics – ICOAE, 839-845.
- Suci, S.C., Asmara,A., Mulatsih,S., (2015).*The impact of Globalization on Economic Growth in ASEAN*, International journal of Administrative Science and Organizational, 22(2).
- Tekbas, M., (2021). *The impact of Economic, Social and Political Globalization on Economic Growth: Evidence from BRICS – T Countries*, Gaziantep University Journal of Social Sciences, 20 (1) 57 -71.
- WDI. 2022. World Development Indicators Data, www.worldbank.org/data.
- Ying, Y.H., Chang, K., Lee, C.H., (2014).*The Impact of Globalization on Economic Growth*, Romanian Journal of Economic Forecasting – 117 (2), 25-34.
- Yusuf, M.B., Oluwaseun, L.S., (2022). *Impact of globalization, Economic growth and income inequality in Nigeria*. Journal of Smart Economic Growth, 7(3).